



REPUBLIKA E SHQIPERISË
BASHKIA GRAMSH
KRYETARI

FORMAT APLIKIMI

KONKURSI I PRAKTIKAVE TË MIRA TË QEVERISJES VENDORE
EDICIONI 2017

Titulli i praktikës:	Planifikim dhe investim katalitik për rritjen e kohezionit social dhe zhvillimin e turizmit të qëndrueshëm në Gramsh.
Bashkia:	Gramsh
Periudha e zbatimit:	Qershor 2016- Qershor 2018
Rajoni:	Korçë-Berat-Elbasan
Autori (ët) e aplikimit	1. Ergita Kaso, Koordinatore projekti, Nr.tel: 0692331292, Email:ergita.kaso@gmail.com 2. Ali Cohodari, Planifikues Urban, Nr.tel: 0698277645, Email:alicohodari@hotmail.com

1. **Fusha e aplikimit për praktikat më të mira dhe demonstrimi i kohezionit social, ekonomik apo territorial** (shkruani fushën për të cilën po aplikohet dhe jepni shpjegime mbi kohezionin e siguruar)

Planifikim i kohezionit social dhe zhvillimi i qëndrueshëm i turizmit në Gramsh. Ky projekt siguron kohezion social, ekonomik dhe territorial, pasi lidh aktivitetet që janë në funksion të zhvillimit ekonomik lokal, me proceset që zhvillojnë dhe fuqizojnë më shumë komunitetin.

2. Përshkrimi i **problematikës** së adresuar (jo më tepër se 100 fjalë)

Pas miratimit dhe zbatimit të Reformës Administrative Territoriale, Bashkia e Gramshit u nënshtrua ndryshimeve të rëndësishme territoriale: fushëveprimi territorial u rrit me 300 fish, nga 2.48 km² në 737 km², dhe përbërja administrative u zgjerua për të përfshirë 10 njësitë administrative. Bashkia e re e Gramshit u përball me sfida komplekse, pasi ajo tashmë përfshin një territor më të madh e të larmishëm, qoftë nga aspekte topografike, përdorimi i tokës, përbërja socio-ekonomike, etj. Gjithashtu mungesa e dokumenteve strategjike për zhvillimin social, ekonomik dhe territorial, pengonte zhvillimin e përgjithshëm të bashkisë, veçanërisht zhvillimin e turizmit, i cili është prioritet për Bashkinë Gramsh. Kohezioni i dobët social ka treguar se ka kosto të madhe ekonomike dhe sociale. Kjo është e vërtetë për Bashkinë Gramsh, ku shkalla e lartë e papunësisë dhe shkalla e lartë e migracionit përbëjnë sfida të rëndësishme. Duke nxitur pjesëmarrjen e komunitetit në proceset e vendimmarrjes dhe duke katalizuar zhvillimin ekonomik të vlerësuar me turizmin dhe zinxhirët e vlerës, ne besojmë të rrisim kohezionin social në komunitetin e Gramshit.

3. Veprimtaritë kryesore dhe **rezultatet** e arritura (jo më tepër se 150 fjalë)

Veprimtaritë

1. Përmirësimi hapësirave publike për rritjen e ndërveprimit/angazhimit shoqëror;
2. Profilizimi i kohezionit social;
3. Investime në zhvillimin e turizmit të qëndrueshëm;
4. Formulimi i një Strategjie të Zhvillimit Lokal;

Arritjet

- Përfundimi i rehabilitimit të këndit sportiv dhe rehabilitimi i rrugës Devoll.
- Është arritur një profilizim i kohezionit social, nëpërmjet një shpërndarje demografike, socio-ekonomike, qasjes në shërbime, shpërndarjes së varfërisë, si dhe është hartuar një strategji për të trajtuar pabarazitë dhe orientuar proceset zhvillimore.
- Janë inventarizuar të gjitha potencialet e turizmit, aktoret, atraksionet dhe prodhimet vendase. Janë publikuar dhe shpërndarë broshura promovuese, harta. Është prezantuar pjesa e pashkelur e territorit në ofertën turistike, duke rritur mundësinë e fillimit të bizneseve lokale. Janë krijuar marrëdhënie me operatorët turistikë dhe është rritur ndërgjegjësimi midis turistëve potencial kombëtar dhe ndërkombëtar. Është realizuar praktika promovuese dedikuar turizmit të qëndrueshëm në Gramsh.
- Është formuluar një plan, i cili do të sigurojë udhëzimet strategjike të kërkuara për zhvillimin e turizmit të qëndrueshëm.

4. A mund të përshkruhet ndërhyrja si **inovative** (jo më tepër se 100 fjalë)

Kjo ndërhyrje është inovative në tërësi por edhe në aspektin e mjeteve që janë përdorur për të realizuar aktivitetet e projektit. Metodologjia e projektit, duke përfshirë qasjen katalitike dhe konceptin pilot, mund të përsëritet më tej edhe në rajon. Edhe mjetet e përdorura për zhvillimin dhe promovimin e turizmit konsiderohen inovative. U përdorën programe për evidentimin e itinerareve të çdo destinacioni turistik, u përdor gjërësisht medja sociale për promovimin e atraksioneve turistike të Gramshit, u organizua një aktivitet i madh me fokus promovimin e turizmit dhe produkteve vendase etj.

5. **Informimi** e pjesëmarrja komunitare (jo më tepër se 100 fjalë)

Pjesëmarrja komunitare ka qenë shumë e pranishme në këtë projekt. Pa pjesëmarrjen komunitare nuk mund të arrijmë në një kohezion social, i cili ishte objektivi kryesor i gjithë projektit. Janë bërë prezantime publike mbi atë çfarë po ndodhte në Bashkinë Gramsh, janë bërë takime me bizneset dhe janë evidentuar problemet që ato kanë. Gjithashtu janë bërë takime me ofruesit e shërbimeve kryesisht për turistët dhe janë ofruar mjete për promovimin e shërbimeve të tyre në platforma të ndryshme dhe ide nga ekspert të fushës për përmirësimin e shërbimeve apo arredimin e ambienteve.

6. Qëndrueshmëria e praktikës (jo më tepër se 100 fjalë)

Qëndrueshmëria në aspektin:

a) Financiar

Investimet katalitike priten të gjenerojnë të ardhura dhe të ushqejnë ekonominë lokale.

b) Institucional

Projekti do luajë një rol katalitik në fillimin e proceseve që do të avancohen dhe menaxhohen nga bashkia, pasi ai realizon një plan të qartë për Bashkinë zbatuar në periudhën afatmesme/afatgjatë.

c) Politikave

Projekti është në përputhje të plotë me dokumentet strategjike dhe dispozitat legislative të Qeverisë së Republikës së Shqipërisë.

d) Mjedisit

Fokusi i projektit të propozuar është zhvillimi i qëndrueshëm, veçanërisht turizmi. Si i tillë, do ketë efekte të prekshme pozitive në mjedis, nëpërmjet promovimit të turizmit natyror.

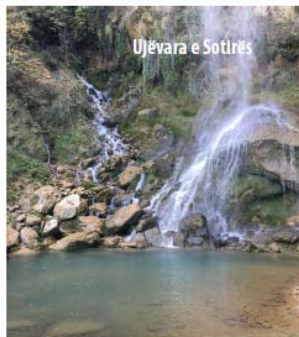
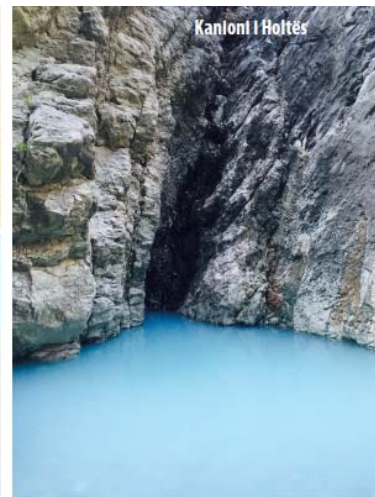
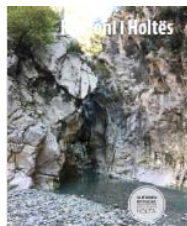
e) Social

Kjo praktike siguron që çdo zhvillim i planifikuar për termin afat-mesëm, pasqyron strukturën shoqërore të bashkisë.

7. Ilustrime lidhur me praktikën (1-2 ilustrime, foto, video, gazeta)

Foto:





Video:

Fushate promovuese ne televizione per aktivitetin NatyraFest te organizuar ne Gramsh ne 26-28 Maj 2017, ne kuader te promovimit te turizmit.

Ne emisionin "Miremengjes Shqiperi" ne TVSH

https://www.youtube.com/watch?v=Dr_1ohOm8fw

"Ne klubin e mengjesit", Radio Club fm

<https://www.youtube.com/watch?v=h11HWvuvdow&feature=youtu.be>

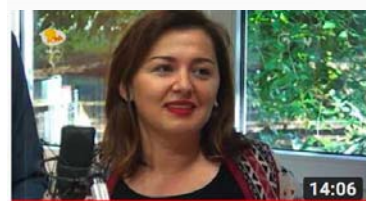
Radio dhe Televizion:



Roadtrip #4 to Gramshi, Albania | Rei Collaku 2017

Rei Collaku • 1.7K views • 3 months ago

My last video: <https://www.youtube.com/watch?v=jzIL9VxapjQ>
- Snapchat: @reicollaku - Instagram ...



Aida Ciro & Kristi Bashmili - Ne Klubin Mengjesit

ClubFMAlbania • 381 views • 3 months ago

Natyr Fest - #ejanegramsh.



Revista ONLINE:

ANABEL ANABELIZM FASHION BEAUTY METROPOL HEALTHY & FIT RELATIONSHIPS LIFESTYLE HORIZSCOPE

Gramshi, përralla e patreguar e qytetit që ndodhet vetëm 90 minuta larg Tiranës

Sekretet dhe bukuritë e qytetit të panjohur dhe për vetë shqiptarët.

Nga Ergina Shqiptari - 18 shkurt, 3 dhjetor 2016 - 14:22



Shpella e Kabashit, vizitë në një "planet" tjetër

Nga: | Publikuar më: 20.10.2016, 12:00



Kur flitet për bukuritë natyrore të Gramshit, vend kryesor zë shpella e Kabashit. Është një nga shpellat më unike në Shqipëri dhe ndoshta nga më të bukurat në Ballkan. Ndodhet në afërsi të fshatit Kabash, 28 km nga qyteti Gramsh në lartësinë 900 m mbi nivelin e detit. Ajo është e formuar nga shkëmbinjë gëlqerorë të Kretës së Sipërmë dhe ka një gjatësi rreth 120 m.

Nga banorët e zonës njihet ndryshe edhe si "Shpella e Farricës". Nuk është e lehtë për ta gjetur. Nevojitet një guidë e veçantë për ata që e eksplorojnë për herë të parë.

Komente

Grupi i punës pati eksperiencë mbreslënëse gjatë evidentimit të destinacioneve turistike, vlen për t'u përmendur eksplorimi i Shpellës së Kabashit, e cila ishte sa e rrezikshme aq edhe mahnitëse në të njëjtën kohë.

Konfirmoj se informacioni i dhënë në dokumentet e këtij aplikimi është i saktë.

Sinqerisht,

KRYETARI

Luljeta DOLLANI